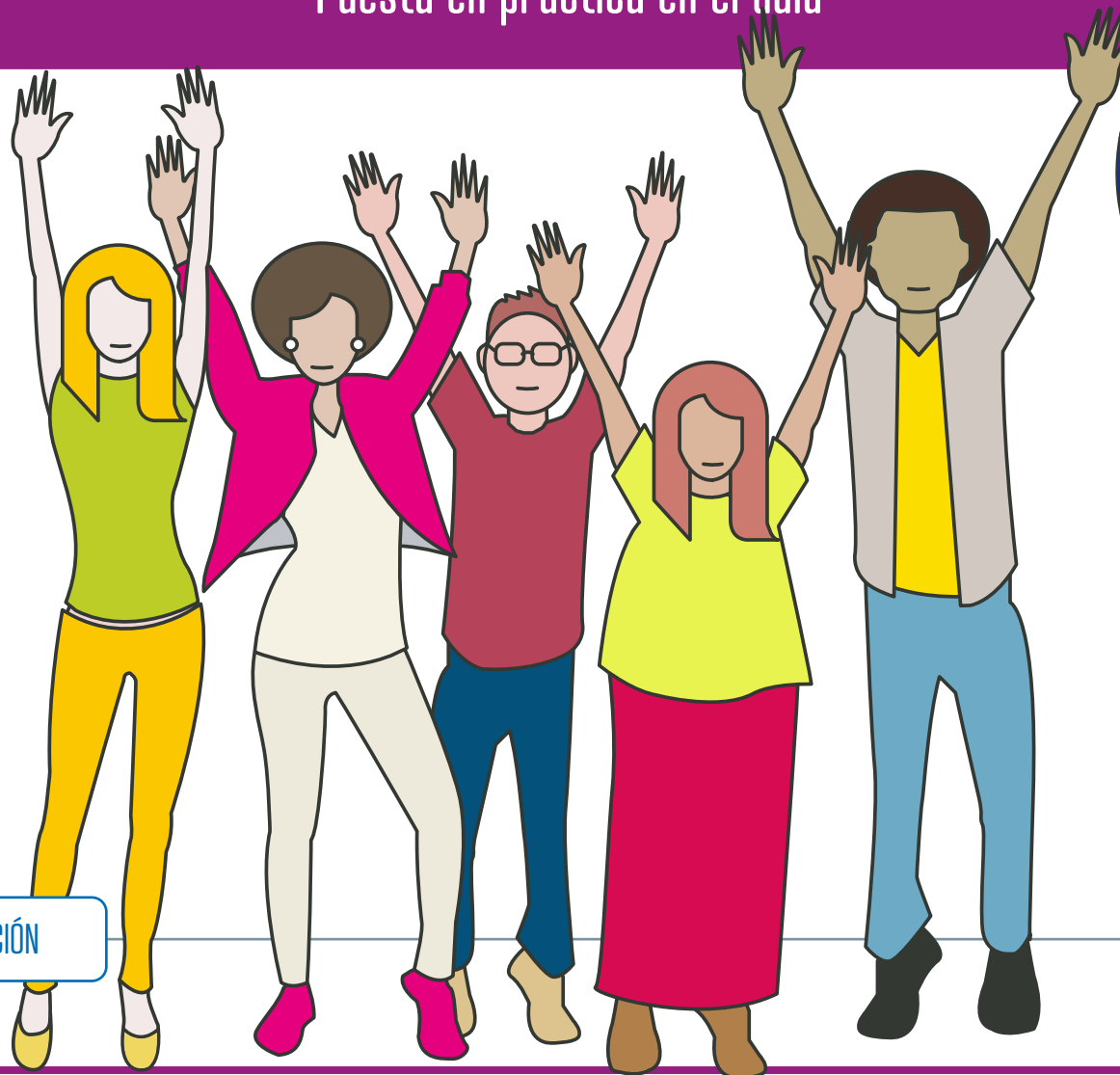


Módulo 3

ODS 5: IGUALDAD DE GÉNERO: Puesta en práctica en el aula



TRANSFORMANDO LA EDUCACIÓN



Créditos

Coordinación: Mar Herranz Mateos (FAD)
Raquel Robla Carretero (FAD)

Autoría:

Texto original: Transformando
Revisión y ampliación: Verónica Martínez Ramos

Maquetación: ADDO Estudio Gráfico

© 2019

ÍNDICE

INTRODUCCIÓN. ¿Por qué es importante este módulo?.....	4
CONCEPTUALIZACIÓN	6
¿A QUÉ NOS REFERIMOS CUANDO HABLAMOS DE GÉNERO?	8
PODER, GÉNERO Y CULTURA.....	10
SOCIALIZACIÓN E IDENTIDAD DE GÉNERO. ¿QUÉ ES LA IDENTIDAD? ¿CÓMO SE CONSTRUYE?	
¿Y LA IDENTIDAD DE GÉNERO?	13
IMPLICACIONES Y DESIGUALDADES DE LA ASIGNACIÓN SOCIAL DEL GÉNERO	16
EDUCACIÓN CON ENFOQUE DE GÉNERO.	20
CURRÍCULUM MANIFIESTO Y CURRÍCULUM OCULTO	28
VIOLENCIAS DE GÉNERO	30
PARA FINALIZAR	37

INTRODUCCIÓN. ¿POR QUÉ ES IMPORTANTE ESTE MÓDULO?

Este módulo proporciona conceptos, contenidos y herramientas útiles para conocer las causas, estructuras y consecuencias sobre las que se asientan las desigualdades de género, para trabajar las relaciones que existen entre los géneros en una sociedad dada.

Considerando que vivimos en una sociedad en la que la existencia de las desigualdades de género y las diferentes formas de discriminación hacia las mujeres afectan a la misma sostenibilidad de la vida, y que a menudo el papel de las mujeres está invisibilizado, este módulo pretende facilitar la inclusión del enfoque de género como herramienta transversal para conocer de forma más completa las dinámicas que determinan nuestra realidad.

Con este objetivo, se indicarán recursos, materiales didácticos y orientaciones metodológicas para la realización de actividades dirigidas a ampliar y desarrollar el nivel de concienciación acerca de las desigualdades de género permitiendo el desarrollo de buenas prácticas en las actividades didácticas que se desarrollan en el aula.

Te proponemos que hagas un repaso a tu experiencia, conocimientos y actitudes sobre el módulo. Esta reflexión servirá para recordar y valorar tu experiencia previa. Podrás compartir lo que quieras con compañeros/as y el tutor/a. También servirá para autoevaluar el progreso al final del módulo.

- a) ¿Qué sabes sobre la igualdad de género?
- b) ¿qué tipos de violencias referidas al género conoces?

- c) ¿cómo crees que afecta la desigualdad de género en tu aula? ¿y en el mundo?
- b) ¿Cuáles son tus actitudes en relación a las conductas discriminatorias, en cuanto al género? ¿tienes conciencia sobre tus conductas potencialmente discriminatorias respecto al género?
- e) ¿sobre qué cosas te gustaría aprender para cambiar?

Por favor, crea un documento en Word con tus respuestas y súbelo al Portafolio.

CONCEPTUALIZACIÓN

Un principio fundamental de la Carta de las Naciones Unidas (1945) es la igualdad de derechos entre hombres y mujeres y la protección y fomento de los derechos humanos de las mujeres. La equidad de género es un elemento esencial para construir una realidad más justa, igualitaria y sostenible. Sin embargo, la desigualdad de género sigue representando un grave obstáculo para el desarrollo humano y una perfecta equidad de género no existe en ningún país del mundo. Esto significa que, aunque sea en diferentes grados, las mujeres y niñas en todo el mundo sufren discriminación en varios ámbitos de la vida como el de la salud, educación, representación política, viéndose afectada de esta forma su capacidad de desarrollo y libertad de elección (UNDP, 2017)

A día de hoy España ocupa la posición 29 del ranking de los 144 países incluidos en el Índice de desigualdades de género que analiza la desigual repartición de los recursos y oportunidades entre hombres y mujeres en la tres dimensiones: salud reproductiva, empoderamiento y participación en el mercado de trabajo.

Reflexión



Esto es lo que dice el Objetivo n.º 5 de los ODS (Objetivos de Desarrollo Sostenible): https://www.un.org/sustainabledevelopment/es/wp-content/uploads/sites/3/2016/10/5_Spanish_Why_it_Matters.pdf

¿por qué existe la desigualdad de género? ¿cuáles son sus raíces? ¿qué puedo hacer yo como docente en mi aula y en mi centro?

Por favor, sube tus respuestas en el FORO del módulo para compartirlas con el resto de compañeras y compañeros.

Acción:



Para trabajar en el aula, proponemos trabajar con los siguientes datos en imágenes, a nivel mundial: <https://www.lne.es/sociedad-cultura/2015/03/08/los-8-datos-sobre-desigualdad/1723882.html>

Podemos hacerlo presentando los datos en clase y generar un debate en el que se discutan las dudas y las causas. También se puede trabajar haciendo pequeños trabajos por grupos en los que cada uno trabaja sobre un área temática (salud, educación, acceso al agua, política, medios, etc) y analiza los datos con perspectiva de género (¿por qué se dan estas desigualdades?). Otra opción es trabajar de manera conjunta, tratando cada área temática en una asignatura.

¿A QUÉ NOS REFERIMOS CUANDO HABLAMOS DE GÉNERO?

El género es un concepto sociológico de uso relativamente reciente que hace referencia al estudio de las desigualdades entre hombres y mujeres en función del sexo. Nos indica que aquello que entendemos por ser hombre o ser mujer no tiene relación con los rasgos fisiológicos (macho o hembra), sino que es un aprendizaje sociocultural. Son atributos socioculturales que nos categorizan en hombre o mujer, en un contexto y cultura determinados.

La construcción de género varía de una cultura a otra y dentro de una misma cultura varía a lo largo del tiempo ya que se interrelaciona con otras condiciones objetivas y subjetivas en la vida de cada persona: la etnia a la que pertenece, su clase social, su edad, su pertenencia a una comunidad religiosa, su planteamiento político, la historia de su comunidad y su historia familiar.

Reflexión:

Diferencia entre sexo y género:

<http://mujeresenred.net/spip.php?article1994>

Vídeo sobre la historia del feminismo (en 10m): <https://www.youtube.com/watch?v=0my1oddgK5g>

Acción:

Para secundaria: trabajar sobre el libro: “Todos deberíamos ser feministas” de Chimamanda Ngozi Adichie, un libro que recoge el trascendental y emblemático discurso que dio la autora en su TED Talk sobre lo que significa ser feminista en el siglo XXI. También se puede visualizar en youtube: (<https://www.youtube.com/watch?v=85fqNwDKXfA>)

PODER, GÉNERO Y CULTURA

El sistema económico se ha desarrollado fomentando la creación de una sociedad patriarcal, es decir, de una sociedad que ha invisibilizado el trabajo de los cuidados, realizados mayoritariamente, a nivel mundial, por las mujeres.

Frente a esto, han surgido movimientos sociales que desean otras maneras de ser y existir, de vernos y relacionarnos. Uno de estos movimientos ha sido el feminismo, movimiento social y político que, a grandes rasgos, busca transformar la posición de subordinación de las mujeres. El feminismo cuestiona no solo las relaciones de género, sino todas las estructuras de poder y dominación de las sociedades.

El feminismo es una corriente plural, por lo que podemos hablar de feminismos, teniendo cada uno de ellos un enfoque determinado. A modo de ejemplo, el feminismo de las mujeres indígenas andinas no trabaja los mismos temas o desde la misma óptica que el feminismo de mujeres de clase media europea. Sin embargo, el objetivo es común.

Uno de los ejes centrales de trabajo del feminismo tiene que ver con el ejercicio del poder. Podemos decir que las personas desarrollan tres tipos de actividades:

- Productivas. Son aquellas relacionadas con la esfera pública, con actividades económicas y políticas, fuera del hogar. Tareas asignadas a los hombres.

- Reproductivas. Aglutina no solo las relacionadas con la reproducción biológica, sino aquellas correspondientes al mantenimiento de la familia, la educación, salud y alimentación. Estas tareas son las asignadas a las mujeres. Relacionadas con la esfera privada.
- Comunitarias. Aquellas tareas relacionadas con la organización social, de carácter social. Por lo general son tareas que comparten hombres y mujeres, pero son ellos los que reciben el reconocimiento social.

Ante esta división de tareas, las corrientes feministas ponen de relieve las tareas de cuidados, la economía de los cuidados. Las tareas productivas y comunitarias serían imposibles de llevarse a cabo sin el trabajo reproductivo. Sin embargo, éstos últimos son trabajos invisibilizados y menospreciados, lo que a su vez supone que los costos de producción no son reales. Tareas que, además, suponen una doble o triple jornada laboral para la mujer. Debemos poner en valor su importancia, y necesidad para el ejercicio del resto de actividades así como la necesidad de reforzar el papel de la mujer en las esferas de toma de decisión, tanto en el ámbito productivo como en el comunitario. Si una de las partes que conforma la humanidad, las mujeres, es ocultada respecto al ámbito de toma de decisiones, si se las mantiene fuera de los espacios de poder y decisión, es imposible lograr un desarrollo integral de la sociedad, pues la sociedad está compuesta por el conjunto. No es posible lograr una cultura de paz si no trabajamos todas y todos, desde posiciones de igualdad, en su construcción. Y su construcción pasa por la toma de decisiones, para un cambio de paradigma.

Reflexión:



Video de Irantzu Varela, que habla sobre qué es el Feminismo: <https://www.youtube.com/watch?v=TfT1DL8Yy6Q>

Video de Vandana Shiva sobre ecofeminismo vs. Capitalismo: <https://www.youtube.com/watch?v=tAYoGLcss7I>

Video de Yayo Herrero sobre “Educar para la transformación Ecosocial”: <https://www.youtube.com/watch?v=jvYGGZ6JLNf0>

Para más información sobre economía de los cuidados: http://mueveteporlaigualdad.org/quees/n_economia.asp

Ejemplo de artículos que recogen estos datos: https://elpais.com/economia/2018/02/12/actualidad/1518462534_348194.html

Acción:



Para trabajar con secundaria se puede visionar el monólogo de Pamela Palenciano “no solo duelen los golpes” y tener un debate en clase sobre lo que ella cuenta: https://www.youtube.com/watch?v=VjZ_127lluk&feature=youtu.be

Pedir al alumnado que recoja datos, sobre horas de trabajo, tipos de trabajo, etc. de fuentes de las administraciones públicas para luego cotejarlas en clase y compararlas con lo que ven en casa, clase, y en su mundo cotidiano con respecto al reparto de tareas.

Materiales para trabajar en el aula: http://mueveteporlaigualdad.org/quees/n_economia.asp

SOCIALIZACIÓN E IDENTIDAD DE GÉNERO. ¿QUÉ ES LA IDENTIDAD? ¿CÓMO SE CONSTRUYE? ¿Y LA IDENTIDAD DE GÉNERO?

Empecemos por preguntarnos, ¿qué es identidad?, ¿por qué mediante la socialización se construye y se adopta la identidad de género?

La identidad se define, ante referentes, con relación a otras y otros, afirmando lo propio en la diferencia con los demás. Es decir, la identidad se construye mediante la socialización de las personas.

La identidad de las mujeres y de los hombres es resultado de la interacción socio-cultural que si bien está afectada también por factores relativos al origen de clase, étnico o nacional, se fundamenta principalmente en la construcción de desigualdades relativas a las diferencias biológico-sexuales.

La construcción cultural sobre la que se fundamentan las desigualdades de género, ha sido avalada por el sistema patriarcal que caracteriza nuestra realidad; es decir, aquella estructura sobre la que se ha fundamentado el desarrollo de las organizaciones política, económica, religiosa y social, basada en el predominio de los hombres sobre las mujeres.

Ellos están formados para el mando, el trabajo, la producción, el mundo público, la política y el pensamiento; ellas están formadas para la maternidad, la crianza, el cuidado del hogar y el cultivo de los sentimientos.

Así nos percibimos: ellas deben ser para él, él debe conquistarlas; ellas deben acompañarlos en sus funciones públicas y ayudarlos a que representen a los demás.

Por su parte, la socialización es un proceso permanente a lo largo de nuestra vida que se inicia en el momento de nacer. A través de él, las personas interaccionamos con otras, aprendemos, interiorizamos valores, actitudes, expectativas y comportamientos. Sin embargo, éste es un proceso de socialización diferenciado entre niños y niñas, y es lo que lleva a construcciones de identidad de hombres y mujeres distintas y estancas, considera que niños y niñas son diferentes por naturaleza, por lo que están llamados a tener distintos papeles en la vida adulta. Hay aprendizajes diferenciados en cuanto a responsabilidades, habilidades y destrezas, con la consecuente división sexual del trabajo, y distinta valoración social: masculino-principal, femenino-secundario, hombres-tareas productivas / mujeres-tareas reproductivas y de cuidados.

Esta socialización diferencial y la consiguiente identidad de género, consecuencia de la sociedad patriarcal y machista, es la base de la violencia de género. Esto es, de las distintas manifestaciones de violencia cuyo origen está en la diferenciación entre hombres y mujeres, su “valor” y las consiguientes relaciones de poder.

La socialización temprana en estereotipos, roles y creencias sexistas puede desembocar en representaciones mentales que no tan solo reproducirán las desigualdades y discriminaciones contra las mujeres, sino que supondrán una tolerancia, activa o pasiva, ante la violencia de género.

Reflexión:

Video de Irantzu Varela que habla sobre el heteropatriarcado: <https://www.youtube.com/watch?v=5zUNgg92Qas>

Charla de Yolanda Dominguez sobre ¿Nos representan los mensajes que comunicamos? <http://yolandadominguez.com/portfolio/tedxmadrid/>

Acción:

A Partir de la visión de los 3 videos, por favor, crea un DOCUMENTO WORD con tus reflexiones sobre cada uno de los videos vistos y súbelas a tu PORTAFOLIO PERSONAL del módulo.

Vídeo para trabajar con secundaria sobre la presión que ejercen los medios sobre un tipo de cuerpo para las mujeres: https://www.youtube.com/watch?time_continue=4&v=Ei6JvK0W60I

Vídeo sobre campañas de juguetes no sexistas, se puede utilizar para reflexionar con primaria sobre los juguetes que les regalan, cuáles les gustan, por qué, etc: <https://www.youtube.com/watch?v=J436jwAvOuQ>

Vídeo titulado “Un futuro sin estereotipos” en el que aparecen mujeres en profesiones tradicionalmente de hombres y se ven las reacciones de las niñas y los niños de un aula de primaria: <https://www.youtube.com/watch?v=pJvJo1mxVAE>

IMPLICACIONES Y DESIGUALDADES DE LA ASIGNACIÓN SOCIAL DEL GÉNERO

La socialización diferencial respecto a la construcción de las identidades de género, lleva consigo una desigual valoración de aquellas características o roles asignados a las mujeres, respecto de los hombres.

En la escuela, la familia, el trabajo, empresas, etc., vemos qué hacen hombres y mujeres durante su tiempo (laboral y libre), en qué decisiones participan, qué responsabilidades asumen, etc., transmitiendo así patrones de desigualdad.

En el caso del género femenino, el ser mujer significa "ser para los otros y otras", trabajar, pensar en cuidar a los demás. El énfasis está puesto más en las demás personas que en la mujer en sí misma y en su propia vida.

En el caso del género masculino, ser hombre significa "ser para sí". A la inversa de la construcción del género femenino, los hombres viven más para sí que para las demás personas. Eso significa que su ser es el centro de su vida.

La existencia del género femenino se da en función del género masculino, que aparece como el modelo único de la existencia humana. La mujer es subvalorada y el hombre sobrevalorado

Los estudios y la teoría de género nos han permitido conocer los contenidos de la desigualdad. Estos contenidos los vemos expresados y toman formas diferentes en todos los espacios en los que nos relacionamos mujeres y hombres y en todas las acciones que realizamos.

Algunas formas de expresión de estas desigualdades son (Lagarde, M., 1998):

- Por el sólo hecho de ser hombres, al género masculino se le asigna poderes sobre la vida de las mujeres; pueden controlar sus vidas, tomar decisiones sobre su salud, sobre su cuerpo, sobre su formación, sobre sus recursos, sobre sus ingresos. El ejercicio de este poder convierte a las mujeres en niñas eternas, consideradas como menores de edad, dependientes, aun cuando sean personas adultas.
- La construcción social de género marca la desigualdad con desventaja para las mujeres, puesto que los hombres desde temprano deben aprender a tomar decisiones y a valerse por sí mismos, sin consultar a otras u otros. Se les enseña que deben decidir y a enfrentar las consecuencias de esas decisiones, mientras las mujeres aprenden que otras personas deciden y actúan por ellas
- La construcción social de género otorga muchas más libertades sociales al género masculino que al femenino; libertades para el desplazamiento, para la toma de decisiones, tanto personales como para el colectivo social, para acceder y hacer uso de recursos, para tener la representación de grupos. Cortar la libertad de las mujeres aumenta su condición de vulnerabilidad, es decir, aumenta las dificultades de enfrentar la vida exitosamente.
- En cuanto al desempeño de las “libertades sociales”, se argumenta que más bien se busca proteger a las mujeres de los peligros que puedan encontrar en la calle. Esta posición considera a los hombres como seres todopoderosos, que son poco vulnerables, lo cual atenta contra los mismos hombres pues les hace correr riesgos innecesarios con tal de demostrar sus capacidades.

Existe una situación de violencia contra el género femenino, que tiene legitimidad social, oculta, silenciada, cobijada por las familias, las comunidades, las parejas, las instituciones. Las agresiones sufridas por ser mujeres no se reconocen como situaciones que limitan su desarrollo. Existen muchas formas de agresión: verbal, física, psicológica, sexual, moral y patrimonial, aunado a la falta de oportunidades como la educación, el trabajo, el acceso a la salud y a la recreación, entre otros.

- La construcción de lo masculino y lo femenino desde el poder y la subordinación, promueve el ejercicio de la violencia por parte de quien domina y, al mismo tiempo, la legitima al no denunciarla, penalizarla y evitar que suceda, incluso llegar a aceptarla como algo “normal”.
- El patriarcado plantea un ejercicio autoritario del poder a quien lo ejerce, concentrado en una o en pocas personas. Este esquema de relación aleja a quien ejerce el poder del grupo que domina del resto de las personas y le impide tomar decisiones apropiadas y acordes con las necesidades y condiciones de aquellas a quienes representa. Esta situación genera desigualdad en el acceso al poder, no sólo en relación con las mujeres, sino también en relación con otros hombres. Este ejercicio del poder limita la construcción de sociedades democráticas y sostenibles.
- El reconocimiento por parte de grupos de hombres de los factores opresores y destructivos de la construcción de la masculinidad ha llevado a algunos de ellos a plantearse una revisión de su identidad, despojándose del armazón patriarcal que los limita, al reconocer que la democracia y la igualdad han de construirse no sólo en cada país sino también en cada casa y en cada relación humana. Esta línea se conoce como nuevas masculinidades

Reflexión:

Buscar ejemplos que escenifiquen esto para luego presentarlos en clase, de los anuncios, series y otros lugares actuales que impactan en nuestro alumnado.

Se puede hacer usando el Test de Bechdel (sistema para evaluar la brecha de género en películas, cómics, obras de teatro, etc.) <https://es.testsworld.net/test-de-bechdel.html>

Pensar en un ejemplo para cada una de las formas de expresión de las desigualdades que enumera Marcela Lagarde.

Más sobre nuevas masculinidades:

https://www.eldiario.es/andalucia/Nuevas-masculinidades-igualdad-construida-hombres_0_232376857.html

<http://www.nuevasmasculinidades.com/porque-soy-hombre/>

Acción:

Se puede trabajar en el aula ejemplos para visibilizar cómo nos venden que el ser mujer significa “ser para los otros”.

Campaña por el día de la madre, del Corte Inglés 2019: https://www.elconfidencial.com/espana/comunidad-valenciana/2019-05-06/el-corte-ingles-campana-dia-madre-generalitat_1984318/ Por favor, comenta en el FORO qué te ha parecido este anuncio y qué debate se ha generado en clase tras ver el anuncio.

Se le puede pedir al alumnado que busquen más ejemplos para trabajarlos.

En clase se puede preguntar si conocen el término “nuevas masculinidades” y generar un debate. También se les puede pedir que busquen información, la comparen entre en grupos y la expongan en el aula junto a su opinión.

EDUCACIÓN CON ENFOQUE DE GÉNERO.

Las diferencias por sí mismas no provocan desigualdad, pero en el momento en que el grupo social les asigna un valor a estas diferencias –los géneros- esta situación cambia y se producen las desigualdades que afectan al bienestar y a menudo suponen una vulneración de los derechos humanos de las personas que las sufren. La desigualdad de género en este caso impide que hombres y mujeres gocen de las mismas oportunidades para su desarrollo personal y colectivo. Son fruto de una construcción socio-cultural que toman formas diferentes en los diferentes espacios donde se aplican.

Por ello, y dado que esta valoración se produce a través de la socialización diferencial, es incuestionable la necesidad de educar con enfoque de género. Sin embargo, actualmente la educación sigue perpetuando las relaciones sexo/género.

La mayoría de docentes en ejercicio no han recibido formación específica para atender esta socialización diferencial en el entorno escolar. Sin embargo, la igualdad formal, esto es, el que haya normativa que nos diga que todas las personas somos iguales y tenemos las mismas oportunidades, no significa una igualdad real.

El entorno escolar, como lugar privilegiado de transmisión de cultura, valores y costumbres, sigue siendo un lugar en el que se perpetúan los estereotipos, patrones y discriminaciones.

En los últimos años se ha ido planteando e implementando un nuevo modelo de escuela basado en la coeducación. Un nuevo modelo educativo que, contemplando la escuela como espacio no neutral, tiene como objetivo la eliminación de los estereotipos de género superando las desigualdades sociales y las jerarquías culturales entre niños y niñas.

Coeducar significa educar en común y en igualdad, al margen del sexo de las personas. Significa detectar todos los estereotipos asociados a lo masculino y lo femenino, ser conscientes de ellos, reflexionarlos y poner en marcha las medidas necesarias para eliminarlos de nuestro lenguaje y de nuestro comportamiento, potenciando aquellos aspectos que quedan anulados por el hecho de asumir los roles de género: la afectividad en los varones o el desarrollo profesional en las mujeres.

La coeducación entre otros factores:

- Legitima modelos variados y no estereotipados relacionales, familiares, laborales, de mujeres y hombres;
- Tiene en cuenta que los roles sexuales son el producto de una construcción social;
- Incorpora y organiza actividades didácticas que valoricen las capacidades personales; para que los niños y niñas puedan identificar y superar los prejuicios;
- Favorece relaciones de cooperación, respeto y solidaridad evitando que se creen dinámicas de exclusión, competición y rivalidad entre el alumnado;
- Pone en marcha actividades dirigidas a que estos aprendizajes se incorporen en las creencias del alumnado, haciéndole protagonista de este conocimiento.

Apostar por la igualdad de género y transversalizar el enfoque de género tanto en las teorías como en las prácticas de las actividades didácticas llevadas a cabo en las aulas, contribuye al desarrollo de valores y actitudes entre el alumnado que son

fundamentales para evitar conductas que están a la base de las injusticias sociales y la violencia de género, por lo que se convierte en un imperativo humano para su desarrollo integral.

Es por ello que la coeducación entronca con la cultura de paz. Comparte la transmisión de valores de igualdad, respeto, tolerancia, solidaridad y cooperación. La deconstrucción de los roles y estereotipos que, a través de la socialización, marcan identidades de género y sexo circunscritas y limitadas que impiden una igualdad real entre los sexos, es el paso previo para acabar con la discriminación y violencia que engendran.

Propuestas para la intervención:

- Los personajes deben ser presentados como seres humanos, sin que se produzca ningún estereotipo por razón de sexo. Ninguno de los dos sexos debe aparecer como superior o inferior al otro.
- En el conjunto de imágenes gráficas debe haber un equilibrio entre uno y otro sexo.
- Se presentará una distribución equitativa de los distintos roles desempeñados por las mujeres y los hombres. En la familia, se presentarán los roles de padre y de madre sin distinciones, con las mismas responsabilidades; se mostrará igual número de niños y niñas ocupándose de tareas domésticas, igual número de mujeres y hombres cuidando a hermanos y hermanas menores, o trabajando fuera del hogar; asimismo, tanto niños como niñas jugarán con muñecas, cocinitas, pelota, juegos electrónicos. En la vida escolar, se mostrará tanto a niños con talento para la lengua y literatura, como niñas dotadas para

las matemáticas y la física; se presentará a niñas y niños participando en juegos variados, con un liderazgo equitativo entre ambos sexos. La vida profesional se proyectará repartida entre ambos sexos.

- Se presentará a mujeres y hombres en diversidad de papeles, evitando las representaciones tradicionales. Diferentes oficios y profesiones serán atribuidos tanto a mujeres como a hombres y no se sugerirá nunca que pueden ser incompatibles con la femineidad o la masculinidad.
- Se debe mostrar que las mujeres tienen las mismas posibilidades de elección que los varones, sin dar por sentado que todas las mujeres tienen como objetivo único el matrimonio y la maternidad; pudiendo escoger el quedarse solteras, y el ser madres, o el continuar ejerciendo su ocio o profesión, sin que existan connotaciones peyorativas al respecto.
- Mujeres y hombres se representarán con la misma dignidad. Las mujeres no serán representadas exclusivamente bajo sus atributos físicos, ni los hombres sólo por su profesión o inteligencia.
- Se deben reflejar diferentes tipos de familias (nuclear, extendida, uniparental y compuesta) y distintas formas de convivencia, así como de personas de edades diferentes.
- Las cualidades como ternura, compasión, fuerza, dinamismo, autoridad, dignidad, seguridad, entre otras, serán válidas para los dos sexos, según sea la situación que se presente.
- No se deberán estereotipar las imágenes de niñas jugando con juguetes relacionados con el ámbito doméstico y de niños con juguetes relacionados a la ciencia y la técnica.

- Los ejemplos referidos a deportes u otras actividades recreativas deben representar a los dos sexos en actividades equivalentes.
- Se debe presentar a las mujeres ejerciendo puestos de responsabilidad para contrarrestar estereotipos existentes: presidentas, ministras, diputadas, alcaldesas, empresarias, directoras de empresas, ingenieras, abogadas, etc. Además se procurará que exista equilibrio entre ambos sexos en las figuras que representan alguna autoridad: política, profesional, directiva.
- Se prestará especial atención a que aparezcan en los textos mujeres que hayan sido conocidas en el desempeño de su profesión: científicas, escritoras, políticas, etc.
- En las narraciones se proyectará a protagonistas del sexo femenino y masculino, héroes y heroínas; se representará equitativamente cualidades y actitudes de los dos sexos: no se proyectará a las mujeres o niñas en actitud pasiva y a los varones en actitudes ligadas al riesgo y la aventura.
- Los trabajos referidos a atención y cuidado de niñas y niños, de personas ancianas, enfermas o con capacidades diferentes, serán proyectados con valor social, procurando que en su representación gráfica aparezcan como un deber para ambos sexos.
- En las ilustraciones que representen el cuerpo humano y su evolución, debe incluirse imágenes de cuerpos femeninos.

Sugerencias para el lenguaje escrito:

Existen dos formas de sexismo: Lingüístico y Social. Ambos son discriminatorios pero diferentes entre sí. Pueden darse simultáneamente o no. El sexismo lingüístico consiste en discriminar en el uso del idioma, hablado o escrito, a alguna persona por pertenecer a determinado sexo, en la emisión de un mensaje que, debido a su forma y no a su fondo, es discriminatorio. Un mensaje que resulta discriminatorio, aunque no conlleve un contenido peyorativo ni diferencial por razón de sexo sino por su forma de expresarlo, puede decirse que incurre en sexismo lingüístico.

El sexismo lingüístico se da en la forma del lenguaje.

Recomendaciones metodológicas para evitar el sexismo lingüístico:

- Sustitución del masculino como genérico con sustantivos colectivos abstractos y de referencia general.
- Utilizar en las oraciones el relativo con y quien en lugar de un sujeto en masculino.
- Sustitución de la voz pasiva por la voz pasiva refleja (sin un agente específico)

Sugerencias metodológicas:

Tranversalizar el género en el aula es incorporar a la temática de una disciplina una situación de género, para que en el desarrollo de la clase se enseñen ambas.

En la situación de aprendizaje que se planifique, deben estar incluidos implícitamente tanto el contenido que se aprenderá como el enfoque de género que se pretende incorporar.

Toda situación de género planteada debe establecer comparativamente relaciones entre hombres y mujeres.

El género es una situación relacional que permite conocer las contradicciones planteadas entre los sexos para satisfacer sus intereses y necesidades.

Recursos:

Guía de coeducación y gestión de la diversidad en las aulas: <https://es.slideshare.net/annafil/guia-de-coeducaci-catal>

Programa navarro de coeducación reconocido por la UNESCO, con el premio internacional de Educación de niñas y mujeres 2019: <https://www.educacion.navarra.es/web/dpto/programa-skolae>

Guía práctica de educación para el profesorado de primaria: <http://www.inmujer.gob.es/publicacioneselectronicas/documentacion/Documentos/DE1487.pdf>

Cuentos para coeducar (de 6 a 12 años): <http://www.inmujer.gob.es/servRecursos/formacion/materiales/cuentosCoeducar.htm>

Educando en Igualdad para la etapa de Bachillerato y Formación Profesional: <http://www.inmujer.gob.es/servRecursos/formacion/materiales/educandoEnIgualdad.htm>

Coeducación para la ciudadanía global... de la teoría a la acción educativa: <https://intered.org/es/recursos/coeducacion-para-la-ciudadania-global-de-la-teoria-la-accion-educativa>

Recursos de la asociación Ágora: <https://www.equipoagoragenero.com/materialdidacticoigualdad.html>

CURRÍCULUM MANIFIESTO Y CURRÍCULUM OCULTO

El enfoque de género que se aplica en la coeducación tiene dos vertientes. El currículum manifiesto y el currículum oculto.

El currículum manifiesto es aquel que de forma clara presenta los contenidos de las materias y el discurso pedagógico, la oferta educativa. La coeducación busca poner de manifiesto las omisiones que, en relación al género, tienen las mismas.

La programación educativa, la tendencia sexista de los libros de texto, o las pautas de género a la hora de guiar en una futura elección de estudios o carreras universitarias. El hecho de que la figura de la mujer haya sido olvidada en las materias educativas no es algo fortuito. Pensemos, por ejemplo, en los libros de texto de historia o de literatura y el escaso o nulo reconocimiento a las mujeres.

El concepto de currículum oculto hace referencia al conjunto de valores y mensajes no explícitos que se transmiten a través de la práctica docente. Es la generalización de valores tradicionalmente masculinos, como la competitividad o la agresividad. No es algo que esté escrito, sino la influencia del aula y la institución educativa en el alumnado. Este tipo de currículum es el que asegura la continuidad de ciertos saberes, usos sociales y valores admitidos. Es, por tanto, una forma de socialización y de aprendizajes implícitos relacionada con la construcción de las identidades de las/los alumnas/os.

En este mismo sentido es necesario atender a elementos del currículum no explícito, para entender cómo funciona la discriminación de forma invisible, inconsciente y sutil. Se han eliminado algunos aspectos discriminatorios explícitos, pero se

siguen manteniendo otros como lenguaje sexista (genérico masculino, que por tanto invisibiliza a las alumnas como conjunto) o distribución estereotipada de alumnas y profesoras por niveles y ramas .

Materiales y recursos de apoyo:

<https://www.coeducacion.es/guias/>

<https://www.coeducacion.es/recursos-2-0/>

http://www.coeducacion.es/wp-content/uploads/2018/02/Igualmente._alumnado_y_gnero_percepciones_y_actitudes.pdf

Diagnóstico sobre la realidad en los centros en materia de igualdad (con test dentro): <http://www.juntadeandalucia.es/educacion/portals/delegate/content/a677917d-5ace-4425-aafa-f8fdbcb3315b8>

Guías para el uso no sexista del lenguaje: http://www.inmujer.gob.es/servRecursos/formacion/GuiasLengNoSexista/docs/Guiaslenguajenosexista_.pdf y <https://core.ac.uk/download/pdf/44310712.pdf>

Acción:



En el PORTAFOLIO del módulo cita a 3 mujeres invisibilizadas en la historia. En el aula se puede proponer un trabajo de investigación de las mujeres olvidadas de la historia, y pensar en grupos por qué no conocemos a estas mujeres a través de los libros de texto u otros canales. Como ejemplo: <https://www.publico.es/politica/diez-mujeres-imprescindibles-y-olvidadas.html>

VIOLENCIAS DE GÉNERO

Cuando hablamos de violencia de género, hacemos referencia a cualquier acto de violencia que ejerce un hombre, o la sociedad, contra una mujer por el hecho de serlo. Y es, según Amnistía Internacional, la violación a los derechos humanos más extendida en el mundo actual.

El término violencia hace referencia a multitud de situaciones, ya sean de violencia directa, violencia cultural o violencia estructural.

Es un problema social y de salud pública, con altísimos costes económicos y sociales, y que se manifiesta en todas las edades, sectores sociales, etnias, capacidades y territorios.

La motivación de mostrar, de forma resumida, los distintos ejercicios de violencia que sufren las mujeres es la creencia de que debemos explicar y mostrar, desde las primeras edades, su existencia y consecuencias.

- **Violencia física**

Incluye cualquier conducta que implique un uso intencional de la fuerza, contra el cuerpo de la mujer, tenga o no resultados de lesión. Desde golpes a agresiones o violencias sexuales.

- **Violencia psicológica**

La violencia psicológica es una muestra y manifestación de poder y dominación del hombre respecto a la mujer. Se ejerce como control y con el ánimo de desvalorizar y hacer sufrir a la víctima.

Algunos ejemplos de violencia psicológica son las humillaciones (en público o en privado), los celos, la posesividad, el aislamiento social, las amenazas, o la destrucción o daños a objetos y/o animales de la víctima.

- **Violencia económica**

Las ideologías y roles tradicionales que relegan a la mujer al espacio privado y reproductivo refuerzan la dependencia económica de la mujer respecto del hombre. Una consecuencia de ello es que, en el seno de las parejas, al ser el varón el que logra los medios económicos éste tiene la capacidad de violentar y presionar a la mujer.

Otra muestra de violencia económica, que es fruto de la discriminación y violencia de género, es el hecho de que una mujer, por un mismo trabajo, sea remunerada en menor medida que su homólogo varón. Es lo que se conoce como brecha salarial de género; en España, y según cifras oficiales, alcanza el 23,25%

- **Violencia estructural**

El concepto de violencia estructural surge por la necesidad de explicar las interacciones de las prácticas violentas en diversos ámbitos sociales.

La violencia estructural contra las mujeres es aquella que la sociedad, por su constitución patriarcal, ejerce contra las mujeres como colectivo. Tiene su origen, al igual que el resto de manifestaciones de violencia, en la creencia de la superioridad natural del hombre respecto de la mujer.

Son ejemplos de violencia estructural la trata de mujeres, la prostitución forzada, el fenómeno en sí de los feminicidios. Pero también conductas que socialmente no son reprochadas, como el acoso callejero a las mujeres.

La violencia estructural supone una violación generalizada de los derechos humanos de las mujeres, cuyo último responsable es el Estado, no solo por no actuar ante la misma, sino por tener una actitud de pasividad, no llevando a cabo acciones concretas para prevenir la violencia de género.

Un claro ejemplo de la violencia estructural es la división sexual del trabajo y, muy ligada a ella, la feminización de la pobreza. O la desigualdad en el acceso a la justicia, permeada por continuas prácticas violentas por parte de los funcionarios de justicia contra las mujeres.

- **Violencia cultural o simbólica**

La violencia simbólica es aquella violencia “que arranca sumisiones que ni siquiera se perciben como tales apoyándose en unas expectativas colectivas, en unas creencias socialmente inculcadas”.

Así, las representaciones culturales como el arte, el lenguaje, la literatura, el cine, que tanto tienen que ver con la construcción de las identidades, son un ejercicio inconsciente de violencia simbólica.

Son formas de representación que mantienen la jerarquizan de género, en la que hombres y mujeres son representados a partir de estereotipos a través de mensajes, iconos y signos.

El lenguaje (oral, escrito o audiovisual) nos muestra y bombardea respecto a cómo debe ser y sentir una mujer, y cómo debe ser y sentir un hombre. Nos dice qué sentimientos son válidos para ellos y cuáles para ellas. Cualquier persona, y especialmente las mujeres, que se escapan de los estrictos márgenes que a través de la simbología se nos imponen, será reprendida con violencias.

O la representación que de las mujeres se hace en películas, novelas, cuentos o en la publicidad, estableciendo cánones de belleza y de comportamiento estereotipados, que perpetúan la subordinación y el encasillamiento de qué debe y cómo debe ser una mujer.

- **Violencia contra población homosexual y transexual**

Creemos que es también importante mencionar la violencia contra la población homosexual y transexual ya que las causas son, al menos en gran parte, las mismas. Las prácticas homofóbicas y transfóbicas, ya sean contra hombres o mujeres, tienen su origen en que estas personas no cumplen con los roles y estereotipos que la sociedad les asigna. Su comportamiento no cuadra con lo que la sociedad espera y les impone que deberían querer/ser. Como no siguen lo que el proceso de socialización les establece, son “desviados sociales”. En este caso entra en juego también la existencia de identidades sexuales, el deseo o atracción sexual. Una identidad que se construye sobre la imposición de la heterosexualidad, al no cumplir con estos patrones, conlleva el sufrimiento de violencias. Violencias que, al igual que en el caso de las violencias de género,

pueden ser físicas, pero también son psicológicas, culturales y estructurales: como vulneraciones al derecho a la salud, al derecho al acceso igualitario a la justicia, mayor riesgo de marginación y exclusión social, mayor riesgo a sufrir situaciones de pobreza, entre otros.

Propuestas para la reflexión y la intervención:



Libro “71 propuestas para educar con perspectiva de género” propuestas concretas para lograr una escuela más justa y libre de violencias sexistas: <https://tiempodeactuar.es/blog/71-propuestas-para-educar-con-perspectiva-de-genero/>

En el ámbito educativo, y respecto a la violencia psicológica, es especialmente importante sensibilizar y concienciar acerca del uso de las nuevas tecnologías y la violencia psicológica. Por ejemplo, el control que se ejerce en parejas adolescentes respecto a la mujer mediante el uso de las redes de comunicación, debe crear una alerta respecto al ejercicio de violencia de género. <https://www.lavanguardia.com/pr/vida/20150911/54435213865/control-posesion-violencia-arraigan-parejas-adolescentes.html> y https://www.eldiario.es/sociedad/control-pareja-violencia-jovenes-espanoles_0_350665513.html

Más información sobre feminización de la pobreza: <https://mujericolas.blogspot.com/2015/10/feminizacion-de-la-pobreza-la-pobreza.html> y <http://www.mujeresenred.net/spip.php?article620>

Puede ser interesante llevar al aula debates para reflexionar dónde se pone la responsabilidad, si en la víctima por ser mujer (y lo que se espera de ella en cuanto a su comportamiento) o en el agresor. <https://www.publico.es/tremending/2019/08/04/el-mensaje-no-puede-ser-mujer-controla-que-no-te-violen-indignacion-por-los-folletos-de-la-ert-zaintza-que-aconsejan-evitar-las-apps-de-ligar/>

Recursos:

Artículo que contiene el Test del Objeto Sexual (TOS), diseñado por Carlone Heldman y que permite valorar los anuncios, películas, videojuegos, etc desde una mirada crítica: <https://orbitadiversa.wordpress.com/2013/01/28/cosificacion-sexual/>

Se les puede pedir que lo trabajen individualmente o en grupos, como tarea para casa y que al día siguiente compartan sus impresiones después de mirar la tele con ese test.

Video realizado por alumnado de secundaria, que habla sobre la brecha salarial, titulado Wonder Woman: <https://www.youtube.com/watch?v=pKufk5QFL9k&list=PLi6GYbuoCtU8XW2d9OclsNt6Rqg95pkt4&index=4&t=1s> puede servir para poner en valor propuestas de acción directa por parte del alumnado, al exponerlo como ejemplo.

Noticia de un video que se hizo para concienciar sobre el acoso callejero: <https://www.elperiodico.com/es/extra/20190711/acoso-callejero-video-viral-ayuntamiento-guejar-sierra-granada-hombres-7549258>

Se puede visualizar y luego comentar, primero en pequeños grupos y luego compartir las conclusiones (qué nos ha parecido, cómo nos hemos sentido) en el grupo grande.

Un ejemplo, que además puede ser un recurso para mostrar en clase, es el siguiente video, en el que a un grupo de niñas y niños de distintas edades se les pide que hagan cosas “como una niña”, teniendo este “como una niña” un sentido peyorativo socialmente aceptado: <https://www.youtube.com/watch?v=s82iF2ew-yk>

En el caso de estas violencias, puede ser útil que conozcan algún recurso de este tipo: <https://lambdavalencia.org/es/queteo-frecemos/atencion-a-la-diversidad/atencion-a-victimas-de-delitos-de-odio/>

PARA FINALIZAR

Mira ahora las preguntas que respondiste al principio

- a) ¿Qué sabes sobre la igualdad de género?
- b) ¿qué tipos de violencias referidas al género conoces?
- c) ¿cómo crees que afecta la desigualdad de género en tu aula? ¿y en el mundo?
- b) ¿Cuáles son tus actitudes en relación a las conductas discriminatorias, en cuanto al género? ¿tienes conciencia sobre tus conductas potencialmente discriminatorias respecto al género?
- e) ¿sobre qué cosas te gustaría aprender para cambiar?

y valora:

- si tus conocimientos han mejorado y en qué grado
- sobre qué temas en concreto te gustaría profundizar más
- qué conceptos son los que menos interés te han generado o ves menos útiles para aplicar al aula
- si has echado algo en falta
- qué es lo que más te ha gustado/ te ha servido

Por favor, crea un documento en word con las respuestas a estas cuestiones, y súbelo a tu PORTAFOLIO.